

Manual de instalação para Portões Basculantes Verticais



Código Manual: C08040
Rev. 03 - 09/2017

Leia o manual antes de instalar e utilizar o automatizador.
O uso correto do automatizador prolonga sua vida útil e evita acidentes.
Guarde este manual para futuras consultas.

Dimensões dos Produtos



Apesar de todos os esforços enviados para assegurar exatidão, as especificações deste produto estão sujeitos a alteração sem prévio aviso e poderão diferir do produto que você possui.

Os tempos de cada equipamento são teóricos de projeto, aferidos em condições ideais de instalação. Podem variar em função do peso do portão e condições de deslocamento.

DADOS TÉCNICOS

DESCRIÇÃO TÉCNICA	BV QUAD CLASSIC	BV DUO	BV QUAD	BV QUAD MAX	BV QUAD MAX SPEED	BV QUAD CONDOMÍNIO	BV QUAD TSI
ALIMENTAÇÃO	127V/220V	127V/220V	127V/220V	127V/220V	127V/220V	127V/220V	127V/220V
PESO MÁXIMO DO PORTÃO	300Kg	300Kg	300Kg	350Kg	300Kg	450Kg	350Kg
CENTRAL	Classic	Classic	SMART / G3	G3/SMART	G3/SMART	G3	TSI speed
CICLO TOTAL	34,5 segundos	34,5 segundos	34,5 segundos	34,5 segundos	24 segundos	34,5 segundos	8 segundos
CONSUMO	0,488 Kw/H	0,488 Kw/H	0,488 Kw/H	0,499 Kw/H	0,574 Kw/H	0,712 Kw/H	0,968 Kw/H
CONSUMO/CICLO	0,0046Kw	0,0046Kw	0,0046Kw	0,0047Kw	0,0038Kw	0,0064Kw	0,00215Kw
FREQUÊNCIA	50/60HZ	50/60HZ	50HZ/60HZ	50HZ/60HZ	50HZ/60HZ	50HZ/60HZ	50/60Hz
FUSO	1/2"	1/2"	1/2"	5/8"	5/8"	5/8"	5/8"
CICLOS/HORA	10	10	10	16	17,5	20	60
PASSO	60	60	60	60	60	60	60
PESO DO EQUIPAMENTO	7,600 kg	7,100 kg	7,600 kg	8,200 kg	8,200 kg	8,800 kg	9,100 kg
MODELO	1/4	1/4	1/4	1/3	1/3	1/2	1/2
POTÊNCIA	488 Watts	488 Watts	488 Watts	499 Watts	574 Watts	712 Watts	968 Watts
REDUÇÃO	25x1	25x1	25X1	25X1	25X2	25X1	25x2
TORK N.M	20	20	20	33	16	50	25
ROTAÇÃO	1740 RPM	1740 Rpm	1740 RPM	1740 RPM	1740 RPM	1740 RPM	Até 4000 Rpm
TEMPERATURA DE TRABALHO	-5°C a 55°C	-5°C a 55°C	-5°C a 55°C	-5°C a 55°C	-5°C a 55°C	-5°C a 55°C	-5°C a 55°C
TEMPO DE ABERTURA	17,24s (1,2m)	17,24s (1,2m)	17,24s (1,2m)	17,24s (1,2m)	12s (1,2m)	17,24s (1,2m)	4,0s (1,2m)
TAMANHOS DE ACIONAMENTOS	1,4/1,5/1,8	1,40m	1,4 e 1,5	1,4/1,5/1,8/2,0 2,25/2,75/3,25 3,75/4,25 e 4,7	1,4/1,5/1,8 e 2,0	1,54	1,5/2,0m
VELOCIDADE	4,15 m/mim	4,15 m/mim	4,15 m/mim	54,15 m/mim	8 m/mim	15 m/mim	19,2m/min
CLASSE	I	I	I	I	I	I	I
IP	24	24	24	24	24	24	24

RECOMENDAÇÕES AO USUÁRIO



Não permita que crianças brinquem com controles fixos e mantenha o controle remoto fora do alcance delas.

Tenha cuidado quando o portão estiver em movimento e mantenha as pessoas a uma distância segura até que o equipamento tenha concluído todo o percurso de abertura e fechamento.

Para maior segurança, é obrigatório o uso do conjunto de fotocélulas GAREN modelo PWM.

Para a manutenção do equipamento utilize sempre mão de obra qualificada. Examine regularmente a instalação em especial cabos, molas e partes que se movam. Verifique se há sinal de desgaste, dano ou desbalanceamento em alguma parte. Não utilize o equipamento caso se faça necessário algum tipo de ajuste ou reparo, por menor que seja. O uso de um portão incorretamente balanceado ou com defeito pode causar acidentes e ferimentos.

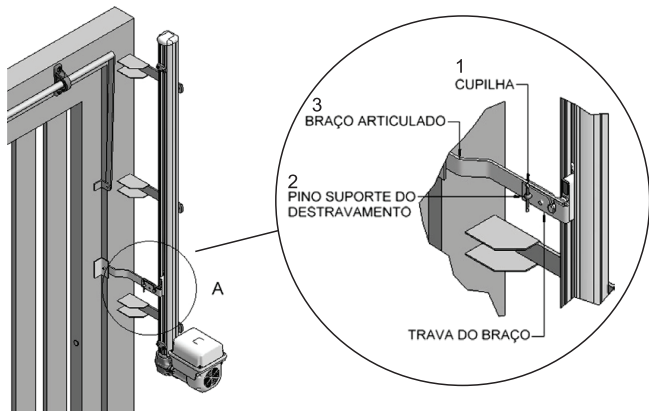
Este equipamento não deve ser utilizado por crianças, pessoas com capacidades físicas, sensoriais ou mentais reduzidas ou por pessoas com falta de experiência e conhecimento, a não ser que tenham recebido instruções referentes à utilização do equipamento ou estejam sob a supervisão de um responsável por sua segurança. Recomendamos que as crianças sejam vigiadas para assegurar que não brinquem com o equipamento.



Sistema de Destramamento

Caso falte energia, este equipamento possui um sistema de destravamento que permite ao usuário abrir e fechar o portão manualmente como ilustra a figura abaixo:

- 1 - Retire a cupilha;
- 2 - Retire o pino suporte;
- 3 - Desacople o braço articulado da porca acionadora. Agora seu portão está em modo manual. Para voltar ao modo automático faça o procedimento inverso.



INSTRUÇÕES DE SEGURANÇA



Para uma instalação segura, eficaz e o perfeito funcionamento do equipamento é necessário que o técnico instalador siga todas as recomendações contidas nesse manual.

Verifique se a estrutura do portão está devidamente sólida e apropriada para a instalação do equipamento e também se durante o seu percurso o portão não apresenta nenhum tipo de atrito. Teste a abertura e o fechamento do portão.

Forçando a abertura ou o fechamento em uma das laterais do portão, ele não poderá torcer. Caso torça excessivamente, efetue os reparos necessários antes da instalação. Tanto para abrir quanto para fechar o esforço exigido deve ser o mesmo.

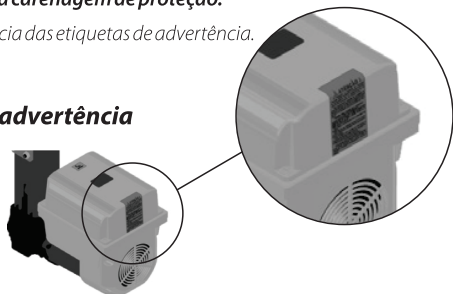
O uso da fotocélula é obrigatório na instalação dos automatizadores GAREN. (Fotocélulas não inclusas).

Não é recomendada a automatização de portões que possuam portão social embutido.

Não utilizar o equipamento sem sua carenagem de proteção.

É obrigatória a colocação e permanência das etiquetas de advertência.

Etiqueta de advertência



IMPORTANTE

- 1 - Antes de começar a instalar o automatizador, certifique-se de que a rede elétrica local é compatível com a exigida na etiqueta de identificação do equipamento.
- 2 - Não ligue a rede elétrica até que a instalação ou manutenção seja concluída. Faça as ligações elétricas da central de comando sempre com a rede elétrica desligada.
- 3 - ATENÇÃO - Risco de esmagamento!



Checar range de temperatura : Temperatura de trabalho ➡ -5°C 55°C

Para a instalação elétrica, a rede deverá conter:

Rede elétrica 127V ou 220V. Ter disjuntores de 5A à 10A (de acordo com o modelo) na caixa de distribuição de energia elétrica (NBR 5410). Eletrodutos de 3/4" de diâmetro entre a caixa de distribuição de energia elétrica e o dispositivo de desligamento total. Eletrodutos de 3/4" de diâmetro entre o dispositivo de desligamento total e o ponto de ligação do automatizador. Eletrodutos de 1/2" de diâmetro para botoeiras externas e opcionais. Eletrodutos de 1/2" de diâmetro para fotocélulas de segurança (obrigatório). O fio verde deve estar permanentemente conectado ao aterramento da planta, não passando por nenhum dispositivo de desligamento.

Cuidados com a instalação elétrica:

Para impedir danos à fiação, é importante que os condutores sejam fixados perfeitamente ao automatizador. A passagem da fiação deve ser feita através de eletrodutos, passando internamente pela base do piso, garantindo que nenhum dos condutores da fiação seja aprisionado e danificado. Para a instalação do equipamento em áreas externas (ao ar livre) é obrigatório o uso de cabo de ligação de 1,0 mm de poliocloroprene atendendo à Norma 60245 IEC57. Este cabo não está incluso no kit de instalação do automatizador.

ATENÇÃO

Este equipamento é de uso exclusivo para automação de portões. Para a manutenção e instalação do equipamento é obrigatório o uso de peças originais. Caso sejam utilizadas peças não originais, a GAREN não se responsabiliza por danos ou acidentes causados, estando isenta de quaisquer problemas gerados.



FERRAMENTAS NECESSÁRIAS



Ferramentas para instalação e manutenção do equipamento:

Chave fixa, chave de fenda, chave phillips, nível, máquina de solda, arco de serra, trena, alicate universal, alicate de corte, lixadeira e esquadro.

INICIANDO A INSTALAÇÃO



1 - Sempre analisando do ponto onde o automatizador será instalado, verifique se a parte inferior do portão abre para dentro ou para fora, para isso bascule seu portão manualmente;

2 - Caso seu portão abra para fora, fixe o braço articulador 25CM acima do ponto de giro do portão e para os casos onde o portão abre para dentro fixe o braço articulador 25CM abaixo do ponto de giro do portão, e a 90° (graus) da folha do mesmo como ilustra a Fig. 1;

3 - Para fixar o equipamento na coluna do portão utilize de dois a três suportes de fixação conforme ilustra a Fig. 1.2 (kit de fixação não acompanha o automatizador);

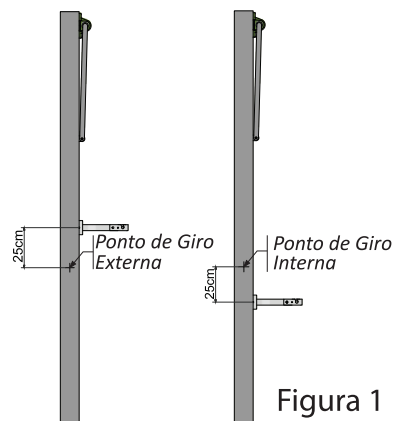


Figura 1

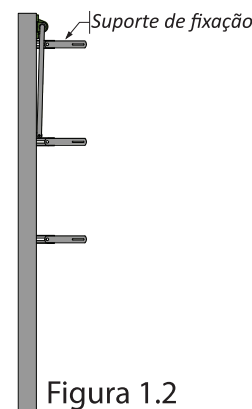


Figura 1.2

- 4-Fixe o suporte de fixação através de solda ou parafusos;
- 5-É recomendada a utilização de um suporte para o motorreductor conforme ilustra a Fig. 1.3
- 6-Fixe o trilho no suporte de fixação com arruelas, porcas e parafusos M6 contidos no kit de instalação do seu produto Fig. 1.4.
- 7-Em casos onde não há cobertura, não é recomendada a instalação do seu automatizador com o motorreductor direcionado para cima (ponta cabeça) Fig. 1.5

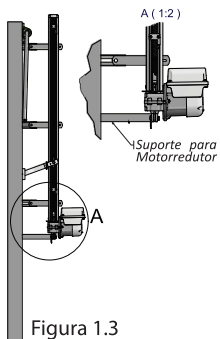


Figura 1.3

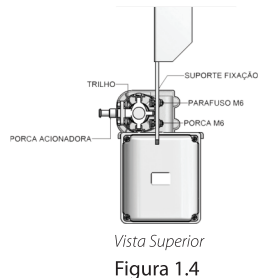


Figura 1.4

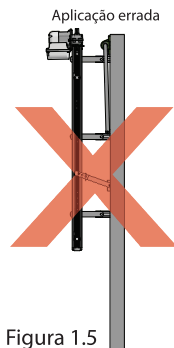
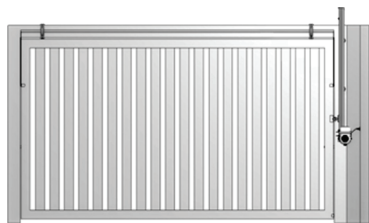


Figura 1.5

Deixar o equipamento devidamente alinhado com a coluna do portão como ilustra a abaixo.



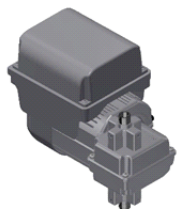
Após todos esses procedimentos, trave o pino da porca acionadora ao braço articulado com uma cupilha que virá junto ao Kit de Instalação ou se preferir para maior segurança coloque um cadeado.

INVERSÃO DE LADOS

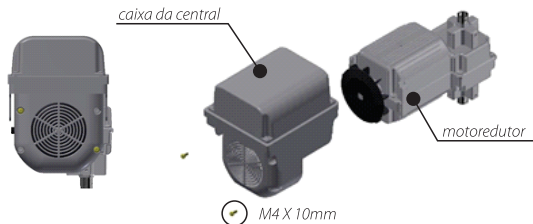


Os motoreductores BV Duo saem com o lado esquerdo pré-determinado de fábrica como ilustra a figura abaixo:

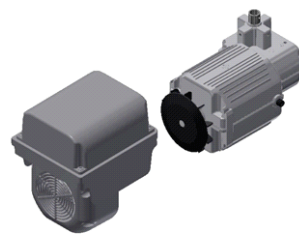
Caso necessário instalar o equipamento do lado direito, é possível inverter a posição da Caixa da Central.



Caso necessário instalar o equipamento do lado direito, é possível inverter a posição da Caixa da Central.



Devemos retirar os dois parafusos M4x10mm que ficam na parte posterior do motorreductor, como ilustra figura abaixo:

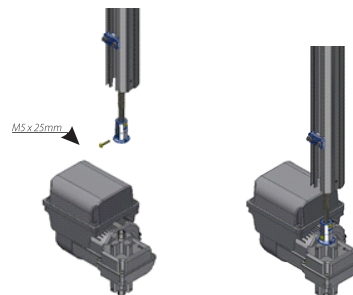
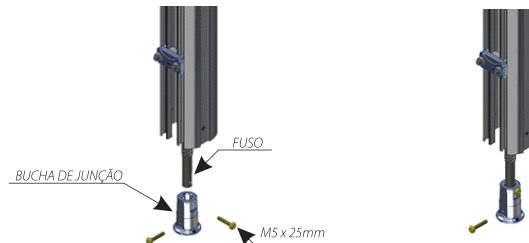


Após retirar os parafusos iremos inverter a posição do motoreductor girando-o 180° no sentido horário.

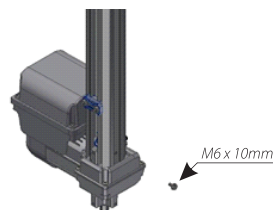
MONTAGEM



1º Passo- Acople a bucha de junção ao fuso e fixe-a com o parafuso M5x25mm (kit de Instalação), conforme figura abaixo

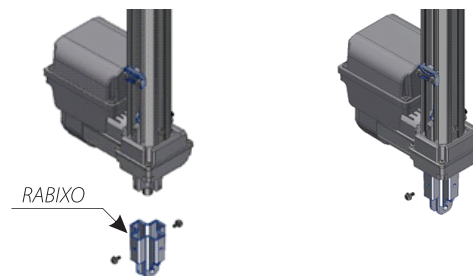


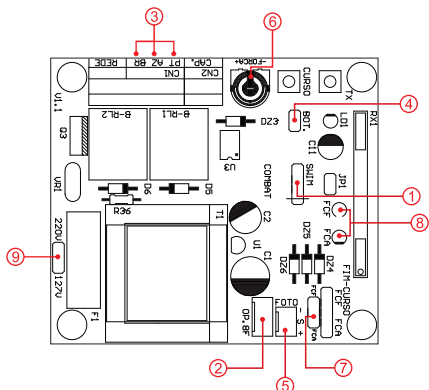
2º Passo: Acople a bucha de junção ao eixo de tração motorreductor e fixe-a com o parafuso M5x25mm, conforme figura abaixo:



3º Passo- Acople o acionamento ao motorreductor e fixe-o com três parafusos sextavados M6x10mm, conforme figura abaixo:

4º Passo- Acople o rabixo ao motoreductor e fixe-o com dois parafusos M6x10mm, conforme figura abaixo:





Descrição geral da Central Combat

- 1 - SWIM – Conector para gravação do microcontrolador (uso da fábrica).
- 2 - OPCION 8F – Módulo opcional 8 funções (Trava, Luz de garagem, Sinaleiro...).
- 3 - PT/AZ/BR – Fios do motor (é necessário inverter PT por BR caso a instalação necessite).
- 4 - BOT – Comando de botoeira externa.
- 5 - FOTO – Entrada de emergência, por exemplo sistema de barreira (-, sinal, +).
- 6 - FORÇA – Ajuste da força do motor (sentido horário aumenta a força).
- 7 - FCA/FCF – fim de curso de abertura e fim de curso de fechamento.
- 8 - LED FCA/LED FCF – led's indicando a atuação dos finais de curso.
- 9 - 220V/127V – seletor de tensão da central de comando (PARA MODELO COM TRANSFORMADOR).

Características

- Aplicação: motores monofásicos de 1/6HP a 1/2HP;
- Varistor e fusível de proteção: atua em caso de descarga atmosférica e sobre carga;
- Programação independente de transmissor e curso;
- Transformador de 80mA ou Fonte chaveada;
- Entrada para foto célula com conector polarizado: evita ligações invertidas;
- Proteções nas entradas de fim de curso e botoeira: menor risco de queima do microcontrolador;
- Soft Start: rampa de saída, preserva o conjunto mecânico;
- Saída para placa 8F: agrega as funções de luz de garagem, trava magnética e sinaleiro;
- Rampa: rampa de desaceleração (sai de fábrica habilitada);
- Embreagem eletrônica: ajuste da força do motor durante o funcionamento.

Habilitar ou desabilitar a rampa

Desligue a central da rede elétrica. Ligue a central na rede elétrica novamente enquanto mantém pressionados simultaneamente os dois botões (TX e CURSO). Libere os botões quando o led permanecer aceso.

Este procedimento deve ser feito para habilitar e desabilitar a rampa, ou seja, se a rampa está habilitada o procedimento irá desabilitar a rampa e se a rampa está desabilitada, o procedimento irá habilitar a rampa de desaceleração. Lembrando que na abertura a rampa será menor que no fechamento. Para verificar o sentido de fechamento, acione a foto célula, onde somente durante o fechamento o portão irá reverter o sentido. Para inverter o sentido inverta o conector do fim de curso e altere as posições entre os fios preto e branco do motor.

Programação do transmissor (controle remoto)

Pressione e solte o botão TX da central. O LED irá piscar e permanecer aceso.
Pressione e solte o botão do controle remoto desejado. O LED irá piscar por alguns segundos.
Enquanto o LED está piscando, pressione novamente o botão TX da central para confirmar o cadastro. O controle remoto será descartado caso este procedimento não seja confirmado, permanecendo o LED aceso.
Após a programação dos controles remotos necessários, aguarde 8 segundos ou pressione o botão TX da central enquanto o LED estiver aceso.

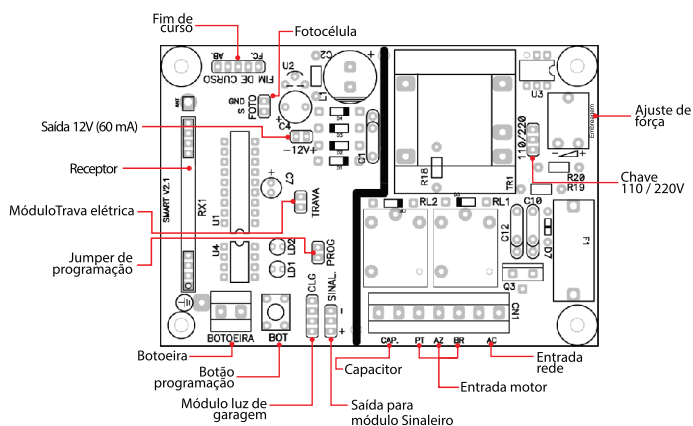
Para apagar toda a memória

Pressione e solte o botão TX da central. O LED irá piscar e permanecer aceso.
Mantenha pressionado o botão TX da central até que o LED comece a piscar rapidamente.
Quando o LED ficar aceso indica que a memória está vazia, pressione o botão TX ou aguarde o LED apagar.

Programação do Tempo de Abertura/Fechamento (CURSO)

Com a rampa habilitada, é obrigatório fazer a programação do curso do portão.
Pressione o botão CURSO, o LED deverá piscar e ficar aceso.
Acione o botão programado do TX para realizar o fechamento completo do portão (até o fim de curso de fechamento).
Acione novamente o TX para realizar a abertura completa do portão (até o fim de curso de abertura).
Ao pressionar novamente o TX, o portão deve realizar o fechamento completo (ao encontrar o fim de curso o LED piscará 3 vezes demonstrando o fim da programação e ficará apagado).

Ajuste de pausa (fechamento automático): com o portão parado, pressione e solte o botão CURSO. Em seguida, mantenha pressionado o botão TX. O led piscará indicando a contagem em segundos para o tempo de pausa. Para apagar o tempo de pausa pressione e solte o botão CURSO com o portão parado e, em seguida, pressione e solte o botão TX.



Características

- Fusível de proteção: atua em caso de descarga atmosférica e sobrecarga;
- Programação independente de transmissor e curso;
- Transformador de 100mA: fácil manutenção;
- Entrada para foto célula com conector polarizado: evita ligações invertidas;
- Embreagem eletrônica: ajuste da força do motor durante o funcionamento;
- Entrada para opcionais: Circuito luz de garagem, Fechadura, sinaleiro (não acompanha o produto)
- Memória externa: facilita a substituição da central sem a necessidade de programar todos os controles;
- Receptor heteródina: não perde a calibração de frequência;
- Microcontrolador encapsulamento DIP: facilita a manutenção;

Coloque o portão no meio do percurso (manualmente), pressione o botão BOT, o portão deverá fechar. Caso o portão não feche, desligue o automatizador da rede elétrica e inverta os fios do motor (branco e preto) mantendo o fio azul na mesma posição e invertendo o conector de fim de curso.

Programação

- * Cuidado com o passo 9, porque após o mesmo o motor se liga automaticamente.
- * Durante o reconhecimento automático do curso, (passo 10) os transmissores ficam sem funcionar, apenas podendo ser parado através da botoeira.

1. Coloque o jumper no (PROG), o led vermelho irá acender;
2. Aguarde 2 (dois) segundos, o led verde piscará 5 (cinco) vezes, logo após ambos ficarão acesos;
3. Se não for necessário apagar por completo a memória, vá direto ao passo 4 (quatro), caso contrário, proceda limpando a memória da seguinte forma (processo recomendado na primeira programação):
Pressione e segure o botão BOT até que comece a piscar o led verde.
4. Para codificar os controles remotos, pressione o botão desejado, o led verde irá piscar por alguns segundos, enquanto o led estiver piscando, pressione novamente o botão BOT da central para confirmar o cadastro.
5. Repita o passo 4 (quatro) para todos os botões que se deseja programar.
6. Retire o jumper do (PROG), observando que se não continuar o processo em 8 (oito) segundos, a central sairá do modo de programação.
7. Pressione e solte o botão (BOT) por dois segundos para continuar a programação;
8. Para programação do tempo de fechamento automático, pressione e segure o botão (BOT) por mais de 5 ou até 120 segundos, de acordo com a necessidade, onde cada piscada do led verde corresponderá a 1 segundo, se não desejar o fechamento automático mantenha pressionado por menos de 5 segundos.
9. Para programação do tempo de luz de garagem, com o led vermelho aceso e o led verde piscando, caso tenha o opcional instalado, pressione e segure o botão (BOT) por mais de 5 ou até 120 segundos, de acordo com a necessidade, onde cada piscada do led verde corresponderá a 1 segundo, se não desejar o tempo de luz de garagem mantenha pressionado por menos de 5 segundos, após esse procedimento ambos os leds irão se apagar. *ATENÇÃO, O MOTOR IRÁ ACIONAR*. Buscando automaticamente o fechamento completo, em seguida buscará a abertura completa. Neste passo os controles estarão inoperantes, se for necessário parar o portão, utilize o botão BOT.
10. Com a abertura completa, a programação está finalizada.

Informações complementares

Para desabilitar temporariamente o fechamento automático, pare o portão com o controle remoto, pressionando e segurando o botão por mais de 2 (dois) segundos, a central responderá com um piscar no led verde e uma piscada na luz de garagem (quando existir). Voltando a condição anterior, após o próximo funcionamento da mesma.

Capacidade de botões:
Versão ET - 510
Versão DT - 62

EMBRÉAGEM: Ajuste a força do motor, (-) para menos força e (+) para mais força.

FOTO: Para utilizar a sistema de barreira.

PROG: Utilizar para entrar em programação.

TRAVA: Utilizar para trava elétrica com módulo (trava garen).

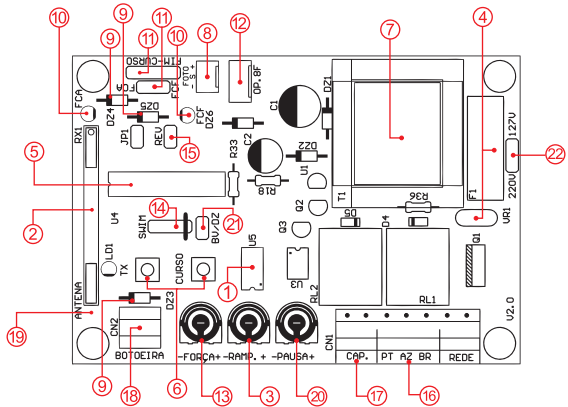
CLG: Luz de garagem (clg garen).

SINAL: Sinaleiro luminoso com temporizador (sinaleiro garen).

BOTOEIRA (BORNE): Comando de abertura e fechamento com botão externo.

BOT: Comando de abertura ou fechamento através de botão.

ENTRADA CAPACITOR: Em alguns modelos o capacitor é ligado diretamente no motor.



Características

- 1 - Memória Externa: Facilita a substituição da central sem a necessidade de programar todos os controles;
- 2 - Receptor Heteródino: Não perde a calibração de frequência;
- 3 - Rampa de Chegada: Desaceleração Eletrônica;
- 4 - Varistor e Fusível de Proteção: Atua em caso de descarga atmosférica e sobre carga;
- 5 - Microcontrolador em Encapsulamento DIP: Facilita a manutenção;
- 6 - Programação: Independente de transmissor e curso;
- 7 - Transformador: Fácil manutenção;
- 8 - Entrada para Foto Célula com Conector Polarizado: Evita ligações invertidas;
- 9 - Proteções nas Entradas de Fim de curso e Botoeira: menor risco de queima do microcontrolador;
- 10 - Leds de Fim de Curso: Sinaliza o estado dos finais de curso;
- 11 - 2 (dois) Conectores para Fim de Curso: Sinaliza o estado dos finais de curso;
- 12 - Saída para Placa 8F: Agrega as funções de luz de garagem, trava magnética e sinaleiro;
- 13 - Embreagem Eletrônica: Ajuste da força do motor durante o funcionamento;

Programação do transmissor (controle remoto)

- Pressione e solte o botão TX da central. O LED irá piscar e permanecer aceso.
- Pressione e solte o botão do controle remoto desejado. O LED irá piscar por alguns segundos.
- Enquanto o LED está piscando, pressione novamente o botão TX da central para confirmar o cadastro. O controle remoto será descartado caso este procedimento não seja confirmado, permanecendo o LED aceso.
- Após a programação dos controles remotos necessários, aguarde 8 segundos ou pressione o botão TX da central enquanto o LED estiver aceso.

Programação do Tempo de Abertura/Fechamento

- Pressione o botão CURSO, o LED deverá piscar e ficar aceso.
- Acione o botão programado do TX para realizar o fechamento completo do portão (até o fim de curso de fechamento).
- Acione novamente o TX para realizar a abertura completa do portão (até o fim do curso de abertura).
- Ao pressionar novamente o TX, o portão deve realizar o fechamento completo (ao encontrar o fim de curso o LED piscará 3 vezes demonstrando o fim da programação e ficará apagado).

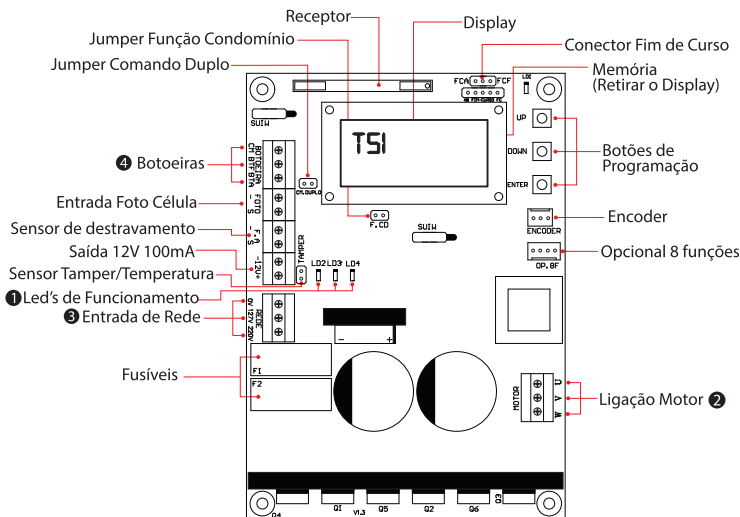
- Para verificar o sentido de fechamento, acione a foto célula, onde somente durante o fechamento o portão irá reverter o sentido. Para inverter o sentido inverta o conector do fim de curso e altere as posições entre os fios preto e branco do motor.

Para apagar toda a memória

- Pressione e solte o botão TX da central. O LED irá piscar e permanecer aceso.
- Mantenha pressionado o botão TX da central por 8 segundos ou até que o LED comece a piscar rapidamente.
- Quando o LED ficar aceso indica que a memória está vazia, pressione o botão TX ou aguarde o LED apagar.

Descrição geral da Central G3

- 14 - SWIM - Conector para gravação do microcontrolador (uso da fábrica).
- 15 - REV. - Jumper colocado, a função de botoeira ou comando de Tx, reverte com apenas 1 toque no sentido de fechamento.
- 12 - OPCION 8F - Módulo opcional 8 funções (Trava, Luz de garagem, Sinaleiro...).
- 16 - PT/AZ/BR - Fios do motor (é necessário inverter PT por BR caso a instalação necessite).
- 17 - CAP - Capacitor do motor.
- 18 - BOT. - Comando de botoeira externa.
- 19 - ANT - Fio rígido de antena (172mm).
- 8 - FOTO - Entrada de emergência, por exemplo sistema de barreira (-, sinal, +).
- 13 - FORÇA - Ajuste da força do motor (sentido horário aumenta a força).
- 3 - RAMP - Trimpot no sentido horário o portão reduz a velocidade antes de encontrar o fim de curso.
- 20 - PAUSA - Fechamento automático: Ajuste o tempo desejado no trimpot PAUSA, se não desejar o fechamento automático deixe o trimpot PAUSA no mínimo.
- 11 - FCA/FCF - fim de curso de abertura e fim de curso de fechamento.
- 3 - RAMP - Trimpot no sentido horário o portão reduz a velocidade antes de encontrar o fim de curso.
- 20 - PAUSA - Fechamento automático: Ajuste o tempo desejado no trimpot PAUSA, se não desejar o fechamento automático deixe o trimpot PAUSA no mínimo.
- 11 - FCA/FCF - fim de curso de abertura e fim de curso de fechamento.
- 21 - Jumper BV/DZ - Com o jumper aberto, a central faz uma rampa menor durante a abertura e uma rampa maior durante o fechamento (máquinas BV). Com o jumper fechado, a rampa menor será executada tanto na abertura quanto no fechamento (máquinas DZ). Para a execução da rampa o potenciômetro de rampa deve estar posicionado para a melhor configuração, assim como o procedimento de aprender percurso deve ser feito.
- 22 - Seletor de Tensão - 127V AC / 220V AC



- 1 - Led 2 aceso: Tensão da rede dentro da faixa de funcionamento - Led 3 aceso: Motor ligado / apagado: Motor desligado - Led 4 Piscando: Software comunicando ok
- 2 - Para inverter o sentido do motor inverte 2 fios do motor e o conector do fim de curso.
- 3 - Rede 127V: Ligação em 0V e 127V / rede 220V: Ligação em 0V e 220V
- 4 - CM: Comum/BTF = Botoeira de Fechamento / BTA = Botoeira de Abertura
- 5 - Sensor de destravamento: (Apenas para versão 2.0 ou superior)

Características

- Fácil programação da central através do display;
- Encoder: melhor posicionamento do motor e precisão durante as rampas e paradas;
- Comunicação com a placa Opcional 8F: que agrega as funções de luz de garagem, trava, sinaleiro e alarme;
- Ajuste independente de velocidade para a abertura e para o fechamento;
- Ajuste independente de rampa para a abertura e para o fechamento;
- Botoeiras independentes para abertura e fechamento;
- Função condomínio: funcionamento com controle de acesso e laço;
- Entrada de foto célula;
- Memória para até 511 controles programados.

Sensor Tamper

Com o portão fechado, quando acionado o sensor tamper (com o conector aberto) o display mostrara a mensagem "SENSOR TAMPER", onde a central irá interromper o funcionamento do motor e também irá ignorar qualquer comando de abertura.

Erro de encoder

Se ao acionar a central a mensagem "ERRO DE ENCODER" aparecer no display significa que o sensor encoder está desconectado ou apresentou algum erro. O motor irá reduzir a velocidade e continuar o funcionamento até finalizar a abertura ou o fechamento do portão. É importante que o portão tenha o mínimo possível de acionamentos até que um técnico autorizado efetue a manutenção ou a troca do sensor de encoder, que faz a contagem do número de voltas do motor necessárias para abrir ou fechar o portão.

Como navegar nos menus de configuração

- UP = opção acima ou anterior / incremento
- DOWN = opção abaixo ou seguinte / decremento
- ESC = ENTER por 2 segundos = sair / cancelar seleção / voltar a tela inicial
- ENTER = salvar / escolher opção

Ao ligar, o display irá mostrar a tela inicial com a versão da placa. Enquanto a placa está nesta tela o botão UP funciona para verificar a quantidade de pulsos que o encoder registrou no ultimo acionamento. O botão DOWN entra na tela de ESTADO que mostra a condição atual da lógica de controle, sendo: FECHADO, ABRINDO, FECHANDO e ABERTO ou PAUSA. Dentro da tela de ESTADO o botão UP ou DOWN volta a tela inicial.

Para acessar as configurações, dentro da tela inicial ou de ESTADO, pressione o botão ENTER. Para navegar entre as opções use as teclas UP ou DOWN e para selecionar uma opção pressione ENTER. Para sair de qualquer opção navegue até a opção SAIR em seguida pressione ENTER ou pressione o botão ENTER e segure pressionado por 2 segundos, executando assim um comando de ESC (sair). Uma vez dentro das telas de configurações, caso não se pressione nenhum botão dentro de até 60 segundos, a central retorna a tela inicial ou de ESTADO.

Configuração de fábrica / padrão

Este procedimento não apaga os controles cadastrados nem o percurso armazenado, somente retorna valores padrões de velocidade, rampa, tempo de pausa, etc...

A partir da tela inicial que mostra a versão da placa, pressionar ENTER e navegue no MENU usando os botões UP ou DOWN até a opção RESET, pressione ENTER. Dentro do menu RESET usar os botões UP ou DOWN até a opção "SIM?"; pressione ENTER para restaurar a configuração padrão.

Laço

- Fechar o jumper "FCD" (função condomínio) para ativar a função laço.
- O jumper "CM, DUPLLO" deve estar aberto. Na função laço a placa precisa de um comando de botoeira entre CM e BTA para iniciar a abertura total da cancela e de um comando entre CM e BTF para executar o fechamento. Sendo que o comando entre CM e BTF deve proceder da seguinte forma:
 - Estado de laço 1: Fechar CM com BTF = mantém o portão aberto e ignora comandos de controle remoto e de fechamento automático (pausa).
 - Estado de laço 2: Abrir CM com BTF = irá aguardar 1 segundo e iniciar o fechamento.
 - Estado de laço 3: Se durante a movimentação de fechamento for fechado CM com BTF = irá reverter o motor para o sentido de abertura. Uma vez aberto se permanecer o CM fechado com BTF a lógica de funcionamento volta ao estado de laço 1.
 - Se durante a abertura e dentro do estado de laço 3 e o comando CM e BTF for liberado, a central irá terminar a abertura e mudar para o estado de laço 2.

Comando duplo (CM.DUPL0)

Ao fechar o jumper os comandos de botoeira de abertura e botoeira de fechamento são unificados e a central passa a funcionar com comando em BTA ou BTF tanto para abrir como para fechar. O jumper "F.CD" deve estar aberto.

Programação de curso

É extremamente importante fazer a programação do curso antes de qualquer acionamento para evitar danos a central e portão. Caso ocorra a substituição da central, partes mecânicas, regulagens no batente ou inversão de sentido de funcionamento é necessária uma nova programação de curso.

TELA INICIAL MENU: CURSO → CURSO: SIM (ENTER PARA FECHAR) → CONTINUAR → (ENTER PARA ABRIR) CURSO GRAVADO.

Cadastrar e apagar transmissões

Apagar todos os controles:

TELA INICIAL → MENU: TXX: APAGAR → APAGAR: SIM? (ENTER para confirmar, aguarde o retorno à tela inicial)

Cadastrar controle:

TELA INICIAL → MENU: TXX: CADASTRAR → ACIONAR TX →

CONFIRMAR TX → TX GRAVADO (ENTER) TX SAIR.

Velocidade

Velocidade máxima alcançada durante a abertura ou fechamento. Os valores são referentes a frequência gerada na central em hertz (Hz).

TELA INICIAL → MENU: VELOCID → V.ABERT: (velocidade de abertura - 030 = mínima / 150 = máxima) → (ENTER para confirmar e seguir) V.FECHAME: (velocidade de fechamento - 030 = mínima / 150 = máxima) → (ENTER para confirmar e sair).

Rampa

Distância do batente onde o motor irá diminuir a velocidade. Os valores são referentes a porcentagem do percurso aprendido.

TELA INICIAL → MENU: RAMP → R.ABERT: (rampa de abertura - 001 = menor distância / 100 = maior distância) → (ENTER para confirmar e seguir) R.FECHAM: (rampa de fechamento - 001 = menor distância / 100 = maior distância) → (ENTER para confirmar e sair).

Tempo de pausa (tempo do automático)

Tempo que o portão ficará aberto antes de fechar automaticamente. O valor mostrado é em segundos.

Caso o tempo de pausa chegue ao fim e a fotocélula ou o laço estiver ativo a central não executará o fechamento, irá esperar liberar a fotocélula ou laço, aguardar 1 segundo e somente então executará o fechamento.

TELA INICIAL → MENU: PAUSA → PAUSA: (OFF para desativar / 240 segundos de tempo máximo) → (ENTER para confirmar)

Reverso

Com a função reverso habilitada, a central ignora comandos durante a abertura e durante o fechamento basta um comando para parar e reverter o motor para o sentido de abertura novamente.

Com a função reverso desabilitada a central aceita comando durante a abertura do portão e para o motor, onde um novo comando irá executar o fechamento.

Durante o fechamento um comando irá parar o motor e será necessário um novo comando para o portão abrir novamente.

TELA INICIAL → MENU: REVERSO → REVERSO: (ON = habilitado / OFF = desabilitado) → (ENTER para confirmar).

V.FINAL (velocidade final)

Velocidade em hertz (Hz) do motor durante o aprendizado de percurso e após a desaceleração de chegada próxima aos finais de curso.

TELA INICIAL → MENU: V.FINAL → V.FINAL: (030 = mínima / 060 = máxima) → (ENTER para confirmar e sair).

T.ACCELER (taxa de aceleração)

Valor em hertz, onde o valor selecionado será incrementado a cada segundo na velocidade final do motor. Exemplo: Com uma taxa de aceleração em 60 hertz, com velocidade máxima de abertura em 150Hz e considerando que o motor parte com 30Hz, teremos a velocidade máxima do motor após 2 segundos.

TELA INICIAL → MENU: T.ACCELER → T.ACELE: (045 = mínima / 075 = máxima) → (ENTER para confirmar e sair).

T.DESACE (taxa de desaceleração)

Valor em hertz, onde o valor selecionado será decrementado a cada segundo da velocidade máxima do motor. Exemplo: Com velocidade máxima de fechamento em 150Hz, velocidade final em 30Hz e taxa de desaceleração em 120Hz a cada segundo, teremos a desaceleração de 150Hz para 30Hz depois de 1 segundo.

TELA INICIAL → MENU: T.DESACE → T.DESAC: (060 = mínima / 150 = máxima) → (ENTER para confirmar e sair).

TORQUE

Nível de tensão que a central gera para o motor. Quanto menor o nível ajustado, menor será a força do motor.

TELA INICIAL → MENU: TORQUE → TORQUE: (001 = mínima / 003 = máxima) → (ENTER para confirmar e sair).

RESET (configuração de fábrica)

Ao fazer um reset total na placa somente as configurações de velocidades e rampas serão perdidas. O curso e os controles cadastrados não serão alterados.

TELA INICIAL → MENU: RESET → RESET: SIM? (ENTER para confirmar e sair)

RESET (configuração de fábrica)

Ao fazer um reset total na placa somente as configurações de velocidades e rampas serão perdidas. O curso e os controles cadastrados não serão alterados.

TELA INICIAL → MENU: RESET → RESET: SIM? (ENTER para confirmar e sair)

TERMO DE GARANTIA

O equipamento de fabricação GAREN AUTOMAÇÃO S/A, localizada à Rua São Paulo, 760, Vila Aracelli, Garça-SP, CNPJ: 13.246.724/0001-61, IE: 315.029.838-119 adquirido por Vs, foi testado e aprovado pelos departamentos de Engenharia, Qualidade e Produção. Garantimos este produto contra defeito de projeto, fabricação e montagem e/ou solidariamente em decorrência de vícios de qualidade do material que o torne inadequado ou impróprio ao consumo a que se destina pelo prazo de 90 (noventa) dias a contar da data de aquisição, desde que observadas as orientações de instalação, utilização e cuidados descritos no manual. Em caso de defeito, no período de garantia, nossa responsabilidade é restrita ao conserto ou substituição do aparelho. Por respeito ao consumidor e em consequência da credibilidade e da confiança depositada em nossos produtos, acrescemos ao prazo legal 275 (duzentos e setenta e cinco) dias, totalizando 1 (um) ano contado a partir da data de aquisição comprovada. Neste período adicional de 275 dias, somente serão cobradas as visitas e o transporte. Em localidades onde não exista assistência técnica autorizada, as despesas de transporte do aparelho e/ou técnico são de responsabilidade do consumidor. A substituição ou conserto do equipamento não torna o prazo de garantia prorrogado. Esta garantia perde seu efeito caso o produto não seja utilizado em condições normais; não seja empregado ao que se destina; sofra quaisquer danos provocados por acidentes ou agentes da natureza como raios, inundações, desabamentos, etc.; seja instalado e, rede elétrica inadequada ou em desacordo com as instruções do manual técnico; sofra danos provocados por acessórios ou equipamentos instalados no produto.

Recomendações

Recomendamos a instalação e manutenção do equipamento através de serviço técnico autorizado. Apenas ele está habilitado a abrir, remover, substituir peças ou componentes, bem como reparar defeitos cobertos pela garantia. A instalação e reparos executados por pessoas não autorizadas implicarão na exclusão automática da garantia.

Comprador: _____
Endereço: _____
Cidade: _____ CEP: _____
Revendedor: _____ Fone: _____
Data da compra: _____
Identificação do produto: _____

Distribuidor autorizado:

Existem módulos adicionais que atribuem funções extras como:
Luz de garagem ou cortesia, trava magnética, temporizador, função alarme...
Verifique o modelo de sua central e consulte nosso site.

