



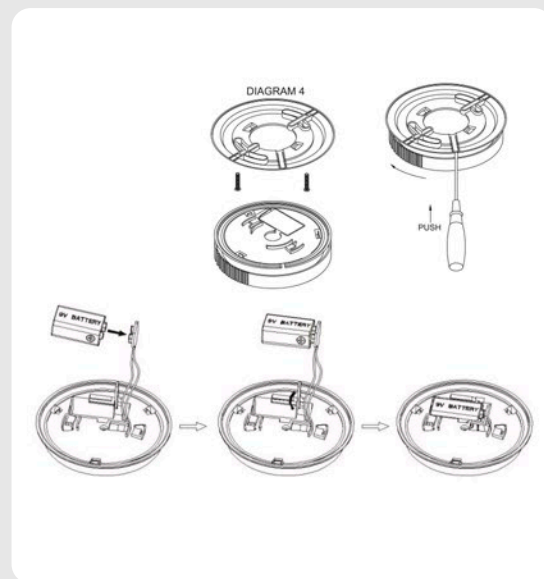
> PARÁMETROS TÉCNICOS

- Potencia: 9V/DC
- Consumo estático: < 8uA
- Consumo de trabajo: <10 mA
- Sonido de alarma: ≥ 85 db (3m)
- Temperatura de trabajo: -20 °C ~ 40 °C

> INSTALACIÓN

- Herramientas que necesitarás:
Taladro con broca de 6,5 mm, Destornillador estándar/de punta plana, Martillo, Lápiz.
- 1. Sostenga la base firmemente y empuje la bisagra hacia adentro, luego gírela en el sentido contrario a las agujas del reloj, para soltar la base hacia abajo.
- 2. Sostenga la base de la alarma de humo contra el techo (o la pared) y haga una marca en el centro de cada una de las ranuras de montaje con un lápiz.
- 3. Coloque la unidad donde no se cubra de polvo cuando taladre los orificios de montaje.
- 4. Con una broca de 6,5 mm, taladre un agujero a través de cada marca de lápiz hasta una profundidad de 35 mm.
- 5. Inserte los anclajes de tornillos de plástico en los orificios. y golpéelos suavemente con un martillo. Apriete el 3*30 tornillo en los anclajes de tornillo, luego aflójelos dos vueltas.
- 6. Deslice la base de la alarma de humo hasta el tornillo. Las cabezas terminan en los extremos estrechos del ranuras de montaje, luego apriete los tornillos completamente.
- 7. Si se necesita la batería, desenroscar los tornillos de fijación la tapa de la batería y inserte la batería de 9v en la caja, luego cierre la tapa de la batería y apriete los tornillos, Diagrama 3.
- 8. Cierre la cubierta inferior y el cuerpo de la alarma de acuerdo con el Diagrama 4 y luego termine su instalación.

> DIAGRAMAS



> PRUEBA

1. Mantenga presionado el botón de prueba en la cubierta de la unidad hasta que suene la alarma. Si no es así alarma, asegúrese de que la unidad esté recibiendo energía y pruébela nuevamente. Si todavía no suena la alarma, reemplácelo inmediatamente o revise la batería.
2. La señal parpadea una vez cada 30 segundos y, mientras suena la alarma, la señal parpadeará una vez cada 0,5 segundos.
3. Si la alarma emite un "chirrido" bajo cada 30 segundos aproximadamente, le indicará que intercambie su batería.
4. Un poco de humo no provocará alarmas, por lo que la información errónea sólo se produce cuando se sopla humo hacia las alarmas directamente o te olvidas de encender tu instalación ventilada mientras cocinas.
5. A veces, cuando fuma, la unidad suena una alarma, por lo que puede simplemente soplarle aire para que deje de sonar.